



АДМИНИСТРАЦИЯ СЛОБОДСКОГО МУНИЦИПАЛЬНОГО РАЙОНА
КИРОВСКОЙ ОБЛАСТИ

ПОСТАНОВЛЕНИЕ

12.11.2024

№ 1725

г. Слободской

Об установлении публичного сервитута

В соответствии со статьей 23, главой V.7, подпунктом 6 статьи 105 Земельного кодекса Российской Федерации, Указом Губернатора Кировской области от 21.01.2022 № 8 «Об утверждении программы газификации жилищно-коммунального хозяйства, промышленных и иных организаций Кировской области на 2022 - 2031 годы», постановления Правительства Российской Федерации от 12.11.2020 № 1816 «Об утверждении перечня случаев, при которых для строительства, реконструкции линейного объекта не требуется подготовка документации по планировке территории, перечня случаев, при которых для строительства, реконструкции объекта капитального строительства не требуется получение разрешения на строительство, перечня случаев, при которых для создания горных выработок в ходе ведения горных работ не требуется получение разрешения на строительство, внесении изменений в перечень видов объектов, размещение которых может осуществляться на землях или земельных участках, находящихся в государственной или муниципальной собственности, без предоставления земельных участков и установления сервитутов, и о признании утратившими силу некоторых актов Правительства Российской Федерации», на основании ходатайства общества с ограниченной ответственностью «Газпром газификация» (далее – ООО «Газпром газификация») об установлении публичного сервитута, учитывая факт отсутствия заявлений лиц, являющихся правообладателями земельных участков об учете их прав, на сообщение о возможном установлении

публичного сервитута, размещенного на официальном сайте администрации Слободского района: <https://admslob.gosuslugi.ru/>, а также в информационном бюллетене органов местного самоуправления Слободского муниципального района Кировской области от 16.10.2024 № 102 (161), администрация Слободского района ПОСТАНОВЛЯЕТ:

1. Установить публичный сервитут в отношении территории кадастровых кварталов: 43:44:320169, 43:44:320168, 43:44:320157, местоположение: Кировская область, г. Слободской, в интересах ООО «Газпром газификация» (ИНН 7813655197, ОГРН 1217800107744), адрес местонахождения юридического лица: 194044, г. Санкт-Петербург, вн.тер.г. муниципальный округ Сампсониевское, пр-кт Большой Сампсониевский, д. 60, литера А, в целях складирования строительных и иных материалов, возведения некапитальных строений, сооружений (включая ограждения, бытовки, навесы) и (или) размещение строительной техники, которые необходимы для обеспечения строительства, реконструкции, ремонта инженерных сооружений, объектов транспортной инфраструктуры местного значения «Газопровод межпоселковый к дер. Родионово Слободского муниципального района Кировской области» в соответствии с пунктом 2 статьи 39.37 Земельного кодекса Российской Федерации, согласно приложению.

1.1. Порядок установления зон с особыми условиями использования территории определяются в соответствии Правилами охраны газораспределительных сетей, утвержденных постановлением Правительства Российской Федерации от 20.11.2000 №878.

1.2. Срок, в течение которого использование земельного участка (его части) и (или) расположенного на нем объекта недвижимого имущества в соответствии с их разрешенным использованием будет невозможно или существенно затруднено в связи с осуществлением сервитута – 0,8 месяца.

1.3. Обладателю публичного сервитута обеспечить приведение земельных участков в состояние, пригодное для использования, в

соответствии с разрешенным использованием в сроки, предусмотренные пунктом 8 статьи 39.50 Земельного кодекса Российской Федерации.

2. Срок действия публичного сервитута составляет 3 года.

3. Размер платы за публичный сервитут в отношении земельных участков и (или) земель, находящихся в государственной или муниципальной собственности и не предоставленных гражданам или юридическим лицам рассчитывается в соответствии с пунктом 4 статьи 39.46 Земельного кодекса Российской Федерации и вносится обладателем публичного сервитута единовременным платежом не позднее шести месяцев со дня утверждения настоящего постановления.

4. Плата за публичный сервитут в отношении земельных участков, находящихся в частной собственности или находящихся в государственной или муниципальной собственности и предоставленных гражданам или юридическим лицам устанавливается в соответствии с требованиями пункта 7 статьи 39.46 Земельного кодекса Российской Федерации и определяется в соответствии с Федеральным законом «Об оценочной деятельности в Российской Федерации» и методическими рекомендациями по определению платы за публичный сервитут, утвержденными приказом Минэкономразвития России от 04.06.2019 № 321 «Об утверждении методических рекомендаций по определению платы за публичный сервитут в отношении земельных участков, находящихся в частной собственности или находящихся в государственной или муниципальной собственности и предоставленных гражданам или юридическим лицам».

5. График проведения работ при осуществлении деятельности, для обеспечения которой устанавливается публичный сервитут соответствует программе развития газоснабжения и газификации Кировской области на период 2021-2025 годы.

6. Управлению муниципальным имуществом и земельными ресурсами администрации Слободского района Кировской области в течение пяти рабочих дней со дня принятия настоящего постановления:

6.1. Обеспечить опубликование настоящего постановления на официальном сайте администрации Слободского района <https://admslob.gosuslugi.ru/>.

6.2. Передать сведения об установлении публичного сервитута в орган регистрации прав.

6.3. Направить ООО «Газпром газификация» копию постановления об установлении публичного сервитута.

7. Публичный сервитут считается установленным со дня внесения сведений о нем в Единый государственный реестр недвижимости.

8. Контроль за выполнением постановления возложить на заместителя главы администрации района по экономическому развитию, имущественно-земельным вопросам и поддержке с/х производства Татаурову О.В.

Глава Слободского района А.И. Костылев



Приложение

УТВЕРЖДЕНА

постановлением администрации

Слободского района

от 12.11.2024 № 1925



ГРАФИЧЕСКОЕ ОПИСАНИЕ

местоположения границ публичного сервитута

Публичный сервитут на период строительства линейного объекта системы газоснабжения «Газопровод межпоселковый к дер. Родионово Слободского муниципального района Кировской области» (наименование объекта, местоположение границ которого описано (далее - объект)

Раздел 1

Сведения об объекте

№ п/п	Характеристики объекта	Описание характеристик
1	2	3
1	Местоположение объекта	Кировская область. Слободской муниципальный район
2	Площадь объекта +/- величина погрешности определения площади (P+/- Дельта P)	1609 кв.м ± 14 кв.м
3	Иные характеристики объекта	Публичный сервитут устанавливается в отношении земель и земельных участков в целях: складирования строительных и иных материалов, возведения некапитальных строений, сооружений (включая ограждения, бытовки, навесы) и (или) размещения строительной техники, которые необходимы для обеспечения строительства объекта инженерных сооружений местного значения «Газопровод межпоселковый к дер. Родионово Слободского муниципального района Кировской области», сроком на 3 года в пользу ООО «Газпром газификация» (ИНН 7813655197, ОГРН 1217800107744, юридический и фактический адрес: 194044, Санкт-Петербург, вн. тер. г. Муниципальный округ Сампсониевское, Большой Сампсониевский проспект, д. 60, литера А, тел. +7 (812)613-33-00, адрес элект. почты: info@eoggazprom.ru)

Раздел 2

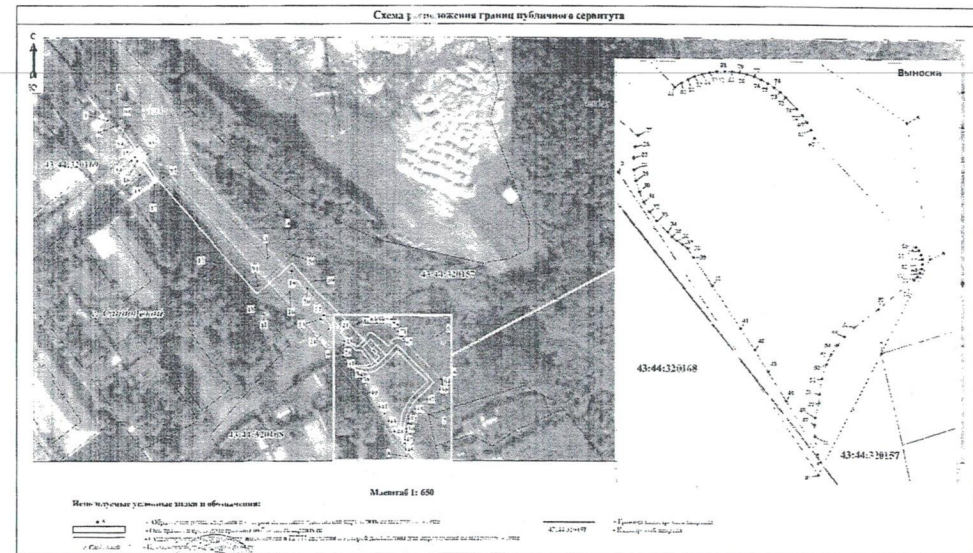
Сведения о местоположении границ объекта

Сведения о местоположении границ объекта					
1. Система координат МСК-43, зона 2					
2. Сведения о характерных точках границ объекта					
Обозначение характерных точек границ	Координаты, м		Метод определения координат характерной точки	Средняя квадратическая погрешность положения характерной точки (M _п), м	Описание обозначения точки на местности (при наличии)
	X	Y			
1	2	3	4	5	6
1	595160.33	2230235.99	Метод спутниковых геодезических измерений (определений)	0.10	—
2	595167.32	2230243.13	Метод спутниковых геодезических измерений (определений)	0.10	—
3	595112.83	2230292.11	Метод спутниковых геодезических измерений (определений)	0.10	—
4	595119.53	2230299.61	Метод спутниковых геодезических измерений (определений)	0.10	—
5	595085.73	2230351.12	Метод спутниковых геодезических измерений (определений)	0.10	—
6	595069.79	2230353.90	Метод спутниковых геодезических измерений (определений)	0.10	—
7	595058.72	2230347.98	Метод спутниковых геодезических измерений (определений)	0.10	—
8	595044.51	2230340.26	Метод спутниковых геодезических измерений (определений)	0.10	—
9	595079.78	2230316.47	Метод спутниковых геодезических измерений (определений)	0.10	—
10	595101.02	2230299.67	Метод спутниковых геодезических измерений (определений)	0.10	—
11	595093.27	2230291.01	Метод спутниковых геодезических измерений (определений)	0.10	—
12	595111.22	2230275.62	Метод спутниковых геодезических измерений (определений)	0.10	—
13	595141.81	2230247.75	Метод спутниковых геодезических измерений (определений)	0.10	—
14	595146.55	2230244.67	Метод спутниковых	0.10	—

			геодезических измерений (определений)		
85	595091.11	2230325.63	Метод спутниковых геодезических измерений (определений)	0.10	—
86	595090.75	2230324.80	Метод спутниковых геодезических измерений (определений)	0.10	—
87	595090.33	2230324.01	Метод спутниковых геодезических измерений (определений)	0.10	—
88	595089.83	2230323.26	Метод спутниковых геодезических измерений (определений)	0.10	—
89	595105.05	2230308.81	Метод спутниковых геодезических измерений (определений)	0.10	—
90	595114.01	2230300.88	Метод спутниковых геодезических измерений (определений)	0.10	—
91	595103.41	2230288.90	Метод спутниковых геодезических измерений (определений)	0.10	—
92	595140.77	2230255.84	Метод спутниковых геодезических измерений (определений)	0.10	—
93	595148.84	2230250.11	Метод спутниковых геодезических измерений (определений)	0.10	—
94	595158.75	2230243.08	Метод спутниковых геодезических измерений (определений)	0.10	—
95	595161.02	2230240.89	Метод спутниковых геодезических измерений (определений)	0.10	—
96	595158.23	2230238.02	Метод спутниковых геодезических измерений (определений)	0.10	—
1	595160.33	2230235.99	Метод спутниковых геодезических измерений (определений)	0.10	—

3. Сведения о характерных точках (частей) границы объекта

Обозначение характерных точек части границы	Координаты, м		Метод определения координат характерной точки	Средняя квадратическая погрешность положения характерной точки (M _п), м	Описание обозначения точки на местности (при наличии)
	X	Y			
1	2	3	4	5	6
—	—	—	—	—	—



Подпись: _____ (Иванов С.В.)

Дата 19.06.2024 г.